



mantis  
soanambo

HOTEL & SPA

INFORMATIONS  
POUR LES CLIENTS



Toute l'équipe de **Mantis Soanambo Hotel & Spa**  
vous souhaite la bienvenue sur l'île Sainte-Marie.







# JIROFO

## RESTAURANT

### BAR

## RESTAURANT

### Le petit déjeuner :

Un menu ou buffet\* est servi entre 07h00 et 10h30.

### Le déjeuner :

Servi à la carte de 12h00 à 14h30.

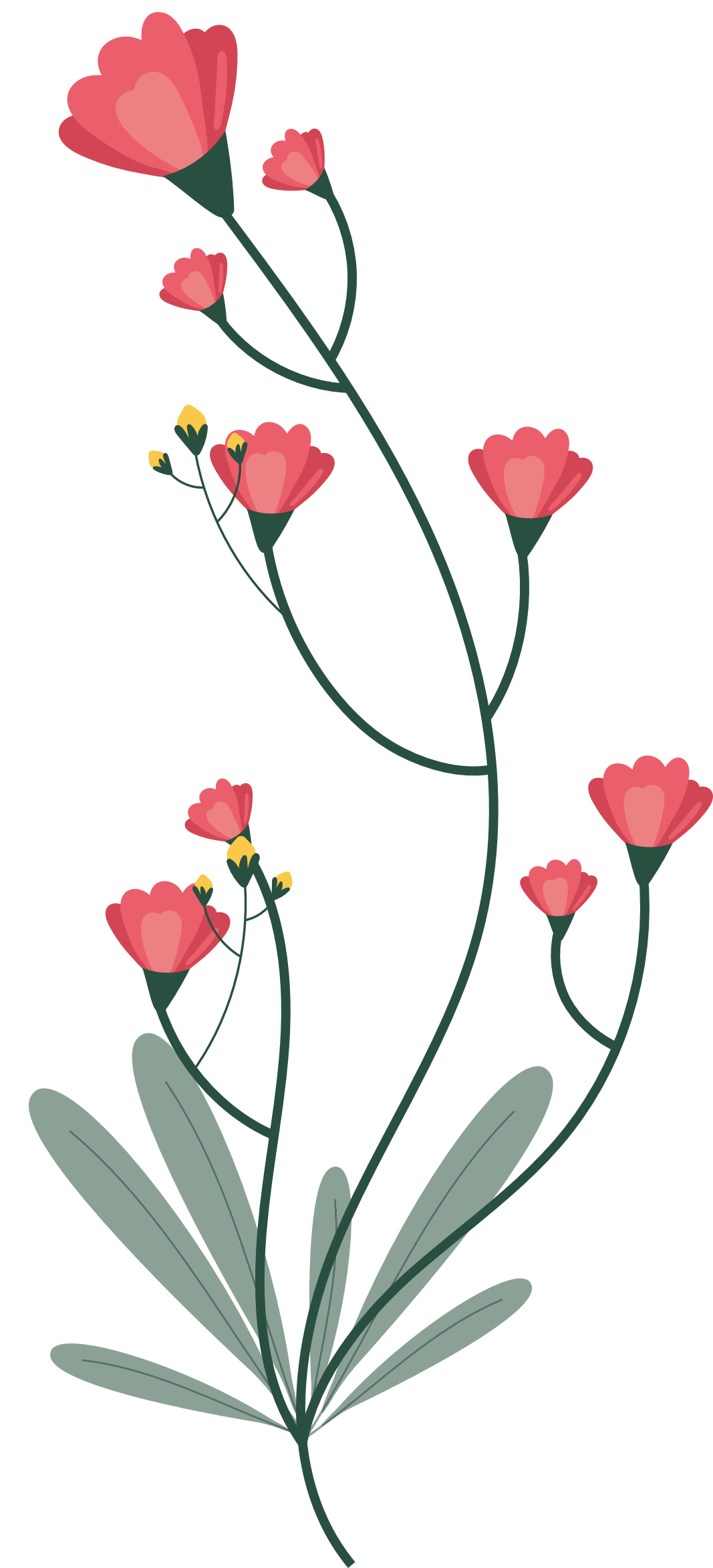
Pour les petites fringales de la journée, une carte SNACK est à votre disposition de 12h00 à 18 h00

### Le dîner :

À la carte, le dîner sera servi à partir de 19h00 jusqu'à 22h30. Certains stocks sont soumis aux approvisionnements et aux saisons.

\*Selon notre taux d'occupation

\*\* Le minimum forfait étant en BB





# RÉCEPTION

- En service **24h/7 - 7j/7**
- Heure du check-out **12h00**
- Heure de check-in **14h00**

Pour toute information ou réservation concernant :

- Les activités & excursions
- Les service de baby-sitting

Merci de bien vouloir contacter la réception

## MOYENS DE PAIEMENT

Une variété de moyens de paiement est acceptée. Veuillez vous adresser à la réception pour plus de détails.

**CONTACT WHATSAPP :** +261 34 44 416 20





# FICHE ARTICLE EN CHAMBRE

Trouvez à votre disposition

---

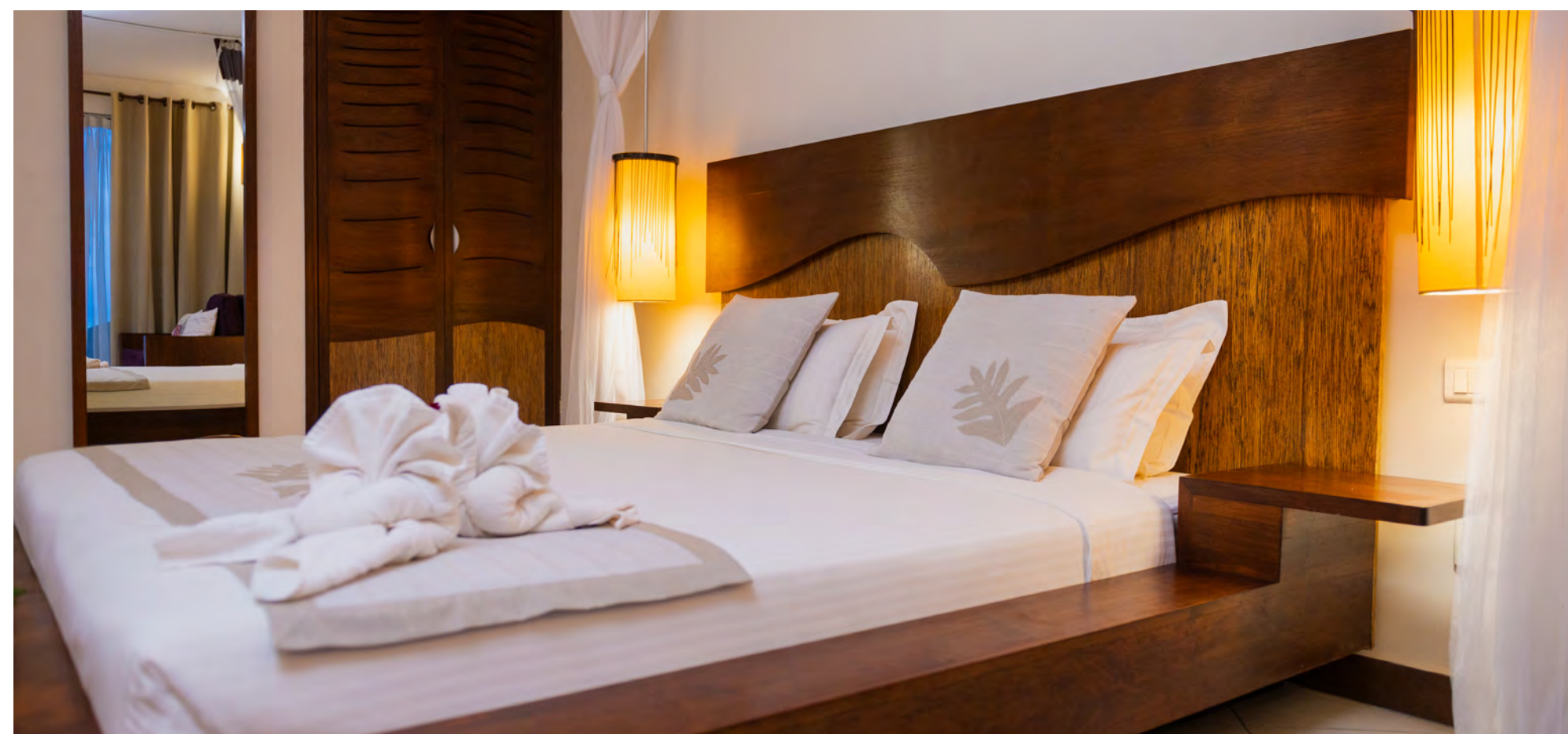
---

## COFFRE-FORT

Un coffre-fort est à votre disposition dans votre armoire. En cas d'oubli de votre code veuillez contacter la réception.

Nous vous recommandons de ne pas laisser des objets de valeur dans votre chambre et déclinons toute responsabilité en cas de perte ou de vol.

Service de couverture **18h à 21h**



## BLANCHISSERIE

Un service de blanchisserie est à votre disposition. Veuillez placer votre linge dans la corbeille placée dans la salle de bain, en veillant à bien remplir la fiche que vous trouverez à l'intérieur.





## SALLE DE BAIN

Si vous souhaitez que votre serviette soit changée, merci de bien vouloir la placer dans la corbeille qui se situe dans votre salle de bain. Si vous souhaitez la réutiliser, laissez là sur le porte serviette. Ce geste écologique est apprécié car il permet des économies d'eau et d'énergie et une diminution des rejets de détergents dans la nature.

Vous contribuez ainsi à la durabilité de l'environnement de Sainte Marie.

Aussi, merci de ne pas utiliser les serviettes de toilette sur la plage et en dehors des chambres. Des serviettes de bain sont mises à votre disposition à la piscine et à la plage.



## EAU

Nous vous rappelons que l'eau du robinet n'est pas potable. Vous pouvez néanmoins vous laver les dents sans problème.

Nos glaçons, cafés et thés sont préparés avec de l'eau minérale.

## SANTÉ

Nous traitons les abords de l'hôtel contre les moustiques mais nous vous conseillons de vous protéger dès la tombée de la nuit. Par ailleurs, sous notre climat tropical et humide, nous vous conseillons de ne pas négliger vos petites blessures d'apparence bénigne.

Une trousse de secours est disponible à la réception.

En cas de besoin, nous pouvons faire venir un Dr à l'hôtel.

En cas d'urgence, il y a une clinique en ville.

# CAMELOT & VENDEURS DE PLAGE

Pour nous permettre d'assurer au mieux votre tranquillité et éviter tout ennui, merci de ne pas interagir ou d'éviter toute interaction avec les démarcheurs, guides et camelots sur la plage. Ceci, afin de ne pas valoriser la mendicité, la vente illégale de coquillages protégés ou des produits frelatés. Nous vous demandons également de refuser l'accès de ces personnes dans la propriété de l'hôtel afin de préserver votre tranquillité et celle des autres clients.



# ACTIVITÉS DANS L'HÔTEL

Pour votre tranquillité d'esprit, nous vous conseillons de réserver vos excursions et activités directement auprès de notre équipe. Les offres proposées sur la plage ne sont pas encadrées par des prestataires partenaires et ne disposent pas de couverture officielle, ce qui ne nous permettrait pas d'assurer un suivi ou une assistance si nécessaire.

## **Piscine fermée à partir de 20h**

- Tennis
- Padel
- Beach volley
- Tennis de table
- Billard
- Balade à vélo
- Des vélos sont mis à votre disposition pour une balade en ville, disponible à partir de 8h30 et doivent être rendus avant 18h.
- Jeux de société
- Kayak
- Pédalo
- Stand up paddle





# BIEN-ÊTRE

**Horaires : 09h à 12h & 14h à 19h**

Notre centre de bien-être propose une expérience de détente complète, entre massages, soins du visage, coiffure et autres prestations bien-être.

Les réservations se font directement à la réception, idéalement 24h à l'avance.

La piscine du spa est accessible pour compléter votre moment de relaxation.





## BOUTIQUE

L'hôtel dispose d'une boutique située face à la piscine, proposant un large choix d'articles : vêtements, bijoux, sandales, huiles essentielles, maillots de bain, paniers, et bien plus encore. Idéale pour répondre à vos envies ou besoins, sans avoir à quitter l'établissement.

N'hésitez pas à y faire un tour !



## QUALITÉ & SATISFACTION

Des fiches de satisfaction sont disponibles à l'accueil pour recevoir vos commentaires et idées, afin d'améliorer nos services. Les pourboires sont les bienvenus. Une tirelire est à votre disposition à la réception ; ils sont ensuite répartis équitablement entre les différents services de l'hôtel : housekeeping, bar, restaurant, cuisine, maintenance, etc.

## DÉPART

Nous vous invitons à passer à la réception la veille de votre départ afin de confirmer votre horaire de départ et nous permettre d'organiser votre transfert dans les meilleures conditions.

Pour demander une assistance bagages à la réception composer le **9**. Le check out se fait à **12h00**. Merci de contacter la réception si vous souhaitez prolonger cette heure. Nous vous informons également qu'au moment du check out, tout objet endommagé devra être rapporté à la réception avec la possibilité d'être facturé. Merci de votre compréhension.



## MODE DE PAIEMENT

Vous pouvez effectuer vos règlements par carte bancaire Visa, Ariary espèces ou euros espèces.

Pour les paiements avec la carte MasterCard, les procédures bancaires nous imposent le paiement au moins 2h avant votre départ et pendant les jours et heures ouvrables uniquement.

Il serait conseillé de régler votre facture la veille de votre départ afin d'éviter toute attente.

## DIVERS

Nous vous informons que la loi en vigueur à Madagascar interdit formellement toute forme de prostitution sur mineur et nous nous associons vivement à cette lutte contre le tourisme sexuel ; par conséquent un contrôle d'identité et une inscription au registre de police est obligatoire pour toute personne présente au sein de notre établissement. Par ailleurs, merci de bien vouloir penser à signaler à la réception sur le nombre exact d'occupants dans la chambre si celui-ci venait à changer durant votre séjour. Les visiteurs doivent être signalés à la réception et n'ont pas accès à votre chambre ou encore à la piscine.

*Nous vous souhaitons  
un excellent séjour à*





# INFORMATIONS GENERALES

L'île de Nosy Boraha, plus communément appelée Sainte Marie est une petite île côtière de la région d'Analanjorofo, au Nord-Est de Madagascar, dans l'Océan Indien. Elle mesure près de 60km de long pour environ 5km de large.

Destination touristique, elle est connue pour son caractère authentique et préservé, ses regroupements de baleines à bosse, son histoire romanesque et l'accueil de ses habitants. Son passé chargé d'histoire et ses légendes de pirates vous feront voyager à travers le temps. Partez à la découverte de cet endroit magique.

## MONNAIE

L'hôtel peut changer vos devises ; pour information nous appliquons un taux journalier dépendant de la cour d'échange, merci de prendre contact avec la réception pour connaître le taux du jour.

## LES BANQUES

Il existe 2 banques situées au centre-ville d'Ambodifotatra : la BRED et la Bank Of Africa. Elles sont ouvertes du lundi au vendredi de 7h30 à 11h30 et 14h à 16h. Elles sont également équipées de guichet automatique bancaire (GAB), si vous avez besoin de retirer de l'argent en espèces.

## INFORMATIONS TOURISTIQUES

L'Office régional du Tourisme est ouvert du lundi au samedi de 8h30 à 12h et de 14h à 17h.

## POSTE

Le bureau de poste est implanté dans la partie haute d'Ambodifotatra. Ouvert du lundi au vendredi de 7h30 à 11h30 et de 14h à 16h.

## SAISONS

**\*Décembre à Juin :** ouverture de la pêche

**\*Juillet à Septembre :** Migration des baleines à bosse

**\*Septembre à Octobre :** récolte des clous de girofle et floraison des Orchidées

**\*Novembre à Décembre :** récolte de vanille et des letchis.

La température se situe entre 20° et 34° toute l'année. Notre saison fraîche et pluvieuse correspond donc à la migration des baleines qui nous font oublier les désagréments de cette période.

## TRANSPORT

### AVION

Madagascar Airlines : Ouvert du lundi au vendredi de 8h00 à 11h30 et de 14h à 16h30 le samedi de 8h00 à 11h00.

## BATEAU

Plusieurs compagnies maritimes font la navette entre SOANIERANA-IVONGO et SAINTE-MARIE, MAHAMBO et SAINTE-MARIE. Pour plus de renseignements, rapprochez-vous de la réception

## SUR L'ÎLE

vous pouvez vous déplacer en Tuc Tuc, vélos, motos, scooters, buggy et quad. Renseignements à la réception.

## LE TOURISME SEXUEL

Le tourisme sexuel à Madagascar est strictement interdit. Le groupe HSM a signé une charte afin de lutter contre ce fléau. Nous sommes dans l'obligation de signaler auprès des autorités toute personne adoptant un comportement suspect. Dans le cadre de la protection des mineurs, une vérification d'identité peut être demandée.





mantis  
soanambo

HOTEL & SPA

FICHE ARTICLES  
EN CHAMBRE



# Chers Clients

Nous vous informons que tous les articles ci-dessous sont à votre disposition afin de rendre votre séjour plus agréable parmi nous. Si toutefois, ils sont endommagés ou si vous souhaitez les garder en souvenir, vous trouverez ci-dessous les prix que nous appliquerons au moment de votre départ bien sur dépendant de notre stock.

Merci d’avoir choisi l’hôtel Mantis Soanambo et nous vous souhaitons un excellent séjour.

## La direction.

Mantis Soanambo Hotel & spa

N°	Désignations	Prix en Ar
1	Coussins décoratifs GM	190 000
2	Chemin de lit GM	140 000
3	Chemin de lit PM	110 000
4	Alaise double	190 000
5	Alaise simple	137 000
6	Drap house double	95 000
7	Drap house simple	74 000
8	Drap plat double	90 000
9	Drap plat simple	65 000
10	Couette double	230 000
11	Couette simple	180 000
12	Housse de couette double	110 000
13	Housse de couette simple	80 000
14	Taie d’oreiller	74 000
15	Coussin canapé PM	140 000
16	Vide-poche feuille	95 000
17	Petite cuillère	30 000
18	Tasse	70 000
19	Bouilloire	280 000
20	Porte thé et café	40 000
21	Verre	50 000
22	Décapsuleur	70 000

23	Cintre	26 000
24	Corbeille à papier marron	95 000
25	Vase en Alu	95 000
26	Diffuseur anti-moustique	80 000
27	Parapluie	170 000
28	Télécommande	250 000
29	T. V	1 500 000
30	Téléphone	250 000
31	Livre d’information	80 000
32	Serviette de plage	150 000
33	Cendrier	80 000
34	Distributeur Dove	80 000
35	Distributeur boule gris	175 000
36	Verre à dent gris	155 000
37	Vide poche rectangulaire	110 000
38	Sèche-cheveux	350 000
39	Miroir grossissant	525 000
40	Poubelle	65 000
41	Serviette de bain GM	95 000
42	Serviette de bain PM	74 000
43	Tapis de bain	74 000



